



# chronique 2008

16 janvier

Le professeur de biochimie Jürg Tschopp reçoit le Prix Louis-Jeantet

## Prix européen de prestige décerné à un biochimiste lausannois

Science Jürg Tschopp, professeur à l'Université de Lausanne, est l'un des deux lauréats du Prix Louis-Jeantet 2008. Il reçoit 700 000 francs



## La bibliothèque vaudoise, seule avec Google

La Bibliothèque vaudoise a rejoint Google Books et est désormais accessible en ligne. Elle propose ainsi à ses lecteurs un accès à plus de 100 000 ouvrages numérisés.



13 février

Alliée avec Google, la BCU passe le cap des 15'000 ouvrages numérisés sur les 100'000 prévus

12 mars

L'UNIL crée la spin-off Mnemis SA pour commercialiser l'Uniboard, son « tableau noir » futuriste et interactif

## L'unil accouche d'une spin-off destinée à améliorer l'enseignement



9 mai

L'UNIL lance une nouvelle formation postgrade en droit international et européen de l'économie et des affaires

30 mai-1<sup>er</sup> juin

Les Mystères de l'UNIL franchissent le seuil des 10'000 visiteurs



13 juin

Avec le rachat par l'Etat de Vaud des bâtiments de l'ISREC à Epalinges, l'UNIL pourra développer les sciences de la vie sur un nouveau site

janvier

février

mars

avril

mai

juin

# chronique 2008



**26 juillet-30 août**  
Une équipe d'archéologues, dont une majorité de chercheurs de l'UNIL, effectuent des fouilles dans un site exceptionnel en Sibérie du Sud



**16 septembre**  
Dans le cadre du projet GéoNova, deux nouveaux professeurs rejoignent, avec leur équipe, la Faculté des géosciences et de l'environnement

## L'Unil, passage obligé des recherches en sociologie



De gauche à droite, membres du FORS, Anne-Catherine Lugin, directrice FORS, Marie-Dominique, directrice FORS à l'Université et à la Recherche, et Peter Fauriol, directeur de la FORS, lors de l'inauguration.

**CÉRÉMONIE**  
La Fondation suisse pour la recherche en sciences sociales (FORS) a été officiellement inaugurée hier à Lausanne.

Exceptionnelle venue, à l'Université de Lausanne, les chercheurs en sciences sociales qui s'affirmeront pas au jour FORS. La Fondation suisse pour la recherche en sciences sociales est devenue la référence incontournable de tout ce qui se fait dans ce domaine.

L'inauguration officielle a lieu à Lausanne, la structure a été baptisée par la Confédération pour une science innovante et les autres lieux de la recherche en sciences sociales ont également été inaugurés. L'inauguration de la FORS a été célébrée hier à Lausanne, la structure a été baptisée par la Confédération pour une science innovante et les autres lieux de la recherche en sciences sociales ont également été inaugurés.

**22 octobre**  
Inauguration de la Fondation suisse pour la recherche en sciences sociales (FORS), hébergée par l'UNIL

**14 novembre**  
L'UNIL dévoile le projet lauréat pour la réaffectation de l'ancienne usine Leu



novembre

**4 décembre**  
Grâce à un rapport rédigé par l'Institut de police scientifique, la justice française rouvre l'instruction de l'affaire Grégory



**10 décembre**  
L'UNIL se voit décerner le label « Parc naturel » par la fondation Nature et Economie pour les qualités environnementales de ses espaces verts

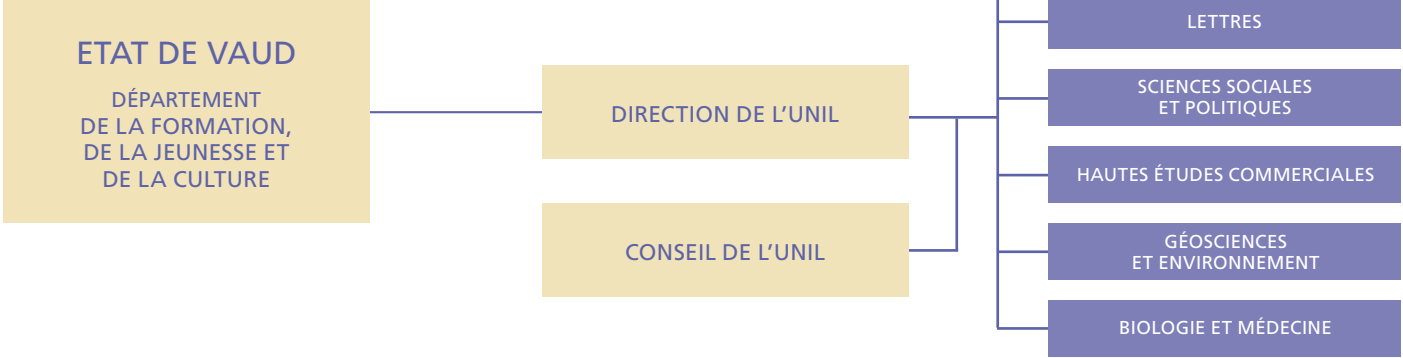
juillet

août

septembre

octobre

décembre





**Dominique  
Arlettaz**  
Recteur  
Affaires  
générales  
et finances



**Danielle  
Chaperon**  
Vice-Rectrice  
Enseignement



**Philippe  
Moreillon**  
Vice-Recteur  
Recherche  
et postes  
académiques



**Jean-Paul  
Dépraz**  
Vice-Recteur  
Ressources  
humaines  
et infrastructures



**Jacques  
Lanarès**  
Vice-Recteur  
Valorisation  
et qualité

## avant-propos 6

Un nouveau profil pour l'UNIL	6
Campus lausannois : une vision prend forme	7

## anticiper : projet mouline 8

Un nouveau bâtiment au nord du campus	9
---------------------------------------	---

## apprendre : l'enseignement universitaire 10

Un nouveau cursus pour les médecins	12
L'UNIL renforce son pôle en géosciences et environnement	13
Formation continue UNIL-EPFL	14
Une enquête évalue l'humeur des étudiants de 1 <sup>re</sup> année	15

## découvrir : La recherche dans Les facultés 16

Les savoirs à l'UNIL : un bien public à disposition de la société	17
Théologie et sciences des religions	18
Droit et sciences criminelles	19
Lettres	20
Sciences sociales et politiques	21
Hautes études commerciales	22
Géosciences et environnement	23
Biologie et médecine	24

## construire : l'université au quotidien 26

Un grand plus pour le campus	27
Valoriser les échanges entre savoirs et arts vivants	28
Docteurs honoris causa et prix de l'Université	29

## compter : rapport financier 30

Etats financiers au 31 décembre 2008	31
Bilan	32
Comptes d'exploitation	33
Annexe aux comptes annuels	34

# Le mot du recteur



Dominique Arlettaz  
Recteur

## UN NOUVEAU PROFIL POUR L'UNIL

A trois reprises en 2008, les autorités vaudoises ont manifesté leur soutien résolu à des projets qui redessineront, sous peu et de manière très nette, le profil stratégique et géographique de l'Université de Lausanne.

Elles ont d'abord approuvé le plan stratégique quinquennal de l'Université, ainsi que l'intégration de sa mise en œuvre à la planification financière et au programme de législation du Conseil d'Etat 2007-2012. Puis elles ont octroyé le crédit d'étude qui a permis de donner forme au projet de construction du futur bâtiment Géopolis, destiné à abriter dès 2012 la Faculté des sciences sociales et politiques et la Faculté des géosciences et de l'environnement. L'Université et le Canton pourront alors s'enorgueillir de disposer dans le nouveau quartier nord du campus d'un bâtiment exemplaire en matière de développement durable, incarnant au mieux les valeurs d'innovation et d'ouverture qui fondent la culture de l'UNIL.

Enfin, les autorités ont acquis à Epalinges les bâtiments libérés par le déménagement de l'Institut suisse de recherche expérimentale sur le cancer (ISREC). Divers groupes de l'UNIL et du CHUV actifs dans le domaine de l'immunologie pourront ainsi rejoindre le Département de biochimie et l'Institut Ludwig de recherche sur le cancer. C'est là un premier mouvement nécessaire à une réorganisation profonde des sciences de la vie sur les sites d'Epalinges, du Bugnon et de Dorigny. **Cette vision stratégique communément assumée par les autorités académiques et politiques, débouchant sur des investissements ambitieux et soigneusement pensés, dessine déjà l'UNIL de la prochaine décennie.**



Jean-Pierre Dauwalder  
Président du Conseil

## CAMPUS LAUSANNOIS : UNE VISION PREND FORME

Ensemble, les deux hautes écoles lausannoises partagent un campus avec environ 7000 collaborateurs et 18'000 étudiants, dont deux tiers à l'UNIL. **Le nouveau profil de l'UNIL s'avère particulièrement attractif et apte à répondre aux défis de demain.** En 2008, plusieurs faits confortent cette vision :

- Malgré une conjoncture difficile annoncée, les autorités du Canton ont donné leur soutien déterminé au projet de construction du bâtiment Géopolis, rendu nécessaire par la croissance rapide des sciences humaines, sociales et environnementales à l'UNIL.
- La culture qualité de l'UNIL a été formellement reconnue par la Confédération en décembre 2008, suite à un audit par un groupe d'experts internationaux. La crédibilité et la compétitivité de notre université se trouvent ainsi renforcées sur les plans national et international.
- Le Conseil de l'Université a exprimé son soutien au prochain projet ambitieux dans la construction du campus lausannois : la création d'une institution hospitalo-universitaire unique (MEDUNIL), qui va encore dynamiser la recherche.
- Dans son ensemble, le bilan entrepris par le Conseil de l'Université quatre ans après l'entrée en vigueur de la nouvelle Loi sur l'Université de Lausanne reste positif. Cette loi garantit une base autonome et solide à l'UNIL et favorise son statut d'acteur important dans le développement du campus lausannois.

anticipate





# PROJET MOULINE

## UN NOUVEAU BÂTIMENT AU NORD DU CAMPUS

Entre 1988, année d'ouverture de l'Anthropole, et la rentrée de septembre 2008, le nombre d'étudiantes et étudiants inscrits à l'UNIL a crû de quelque 70%, passant de 6700 à 11'500. Pour accompagner l'essor de son université, le Canton de Vaud a accordé les crédits permettant le démarrage d'un grand projet immobilier dans le quartier de la Mouline, au nord du campus. Objectif: transformer une surface industrielle, l'ancienne usine LEU, en un bâtiment universitaire.

Suite à un appel d'offres organisé par le Comité directeur du Bureau de construction de l'Université de Lausanne Dorigny (BUD), en application de la loi vaudoise sur les marchés publics, le choix s'est porté sur le projet proposé par les architectes Robin Kirschke du bureau Itten + Brechbühl SA à Lausanne et Marc Werren de GWJ Architectes SA à Berne en collaboration avec l'entreprise totale Baumag Generalbau AG à Nyon.

Tirant brillamment parti de la structure existante, les architectes prévoient de consolider les deux premiers niveaux du bâtiment actuel, d'en démonter le dernier et de construire deux nouveaux étages baignés par la lumière extérieure. Un système de doubles façades ménagera une protection solaire et antibruit. La première peau du bâtiment offrira une couche vitrée aux motifs subtils. La seconde façade entièrement vitrée sur tous les côtés du bâtiment uniformisera l'ensemble tout en révélant en transparence les motifs de la première peau, les stores baissés dans un bureau, relevés dans un autre, ou un local éclairé à côté d'un autre éteint.

**Changeante au gré de la vie des usagers, cette façade confèrera une image emblématique au bâtiment, traduisant en termes architecturaux les**

**valeurs d'ouverture et de transparence qui font partie intégrante de la culture institutionnelle de l'UNIL.**

Le nouveau bâtiment sera également exemplaire du point de vue du développement durable, autre valeur essentielle de l'UNIL promue notamment par le biais de son projet Campus Plus (lire en page 27). Respectant la nouvelle norme minergie eco que l'Etat de Vaud entend adopter pour tous ses nouveaux bâtiments, le projet tient compte du bilan énergétique depuis le démarrage de la construction jusqu'à la destruction éventuelle du bâtiment.

Dans ce nouvel ensemble architectural d'environ 18'000 m<sup>2</sup> seront regroupées deux facultés, celle des sciences sociales et politiques (SSP) d'une part et celle des géosciences et de l'environnement (GSE) d'autre part. Elles cohabiteront avec la Fondation suisse pour la recherche en sciences sociales (FORS), inaugurée en 2007, qui entretient des liens étroits avec la Faculté des SSP. Les surfaces nouvellement libérées dans le quartier de Dorigny permettront aux autres facultés de sciences humaines de l'UNIL de faire face, elles aussi, à l'augmentation des effectifs estudiantins. Les services aux usagers du campus, par exemple dans le domaine des garderies, y seront également consolidés.

Un travail concerté entre le maître de l'ouvrage et l'UNIL permettra de finaliser le projet en fonction des besoins des futurs usagers. Au total, le projet est devisé à quelques 150 millions de francs. Selon le calendrier du projet, les travaux débute-ront à l'automne 2009 et le nouveau bâtiment ouvrira ses portes à la rentrée de septembre 2012.



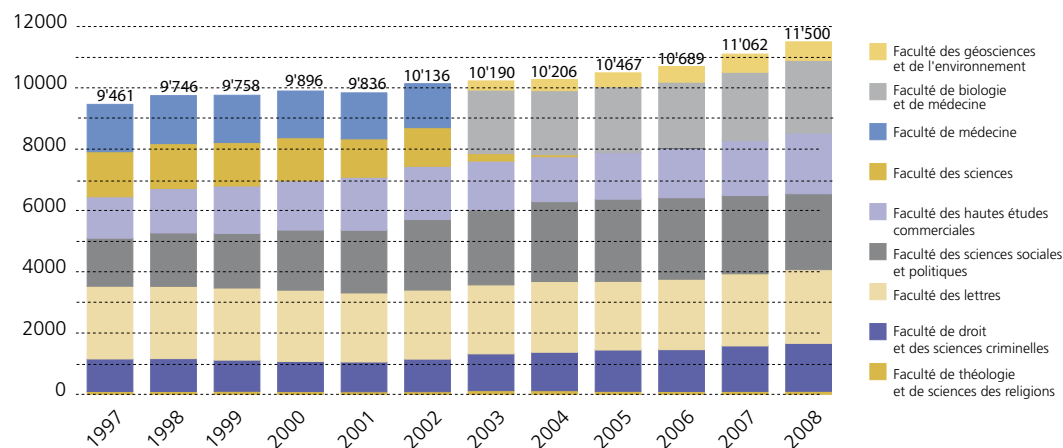
apprendre

# L'ENSEIGNEMENT UNIVERSITAIRE



Danielle Chaperon  
Vice-Rectrice  
Enseignement

## Evolution des effectifs des étudiants par faculté



L'enseignement universitaire ne peut être pensé indépendamment de l'évolution globale du contexte social, économique, politique et culturel. Trois tendances lourdes déterminent actuellement ce contexte en Suisse :

- Bien que ne l'on puisse pas encore parler de « massification » des études supérieures, on constate une augmentation continue des effectifs et une hétérogénéité croissante de la population étudiante et des conditions d'études.
- Les hautes écoles universitaires sont directement mises en concurrence avec les hautes écoles spécialisées et les hautes écoles pédagogiques.
- Après une phase consacrée aux contenus (les connaissances), le processus de Bologne se concentre désormais sur les objectifs de formation (les compétences).

Il faut se réjouir de l'élargissement de l'accès aux études supérieures, de la variété du paysage de la formation ainsi que de la place centrale conquise par le destinataire dans la transmission des savoirs. Les institutions doivent cependant faire preuve d'inventivité. C'est ainsi que l'UNIL prône la flexibilisation des plans d'études afin de s'adapter à ses nouveaux publics. **Dans ses relations avec les autres hautes écoles, elle préconise la collaboration dans la différence plutôt que la concurrence dans la redondance.** Elle cultive les points forts de la formation académique : l'interdisciplinarité, les compétences transversales, la réflexivité et la capacité d'utiliser les compétences disciplinaires dans des contextes divers.

# un nouveau cursus pour les médecins

Un vent de changement souffle sur les études de médecine. 2008 a vu la mise sur pied du programme de master – suite logique de l'introduction du bachelor, quatre ans plus tôt. La réforme répond à la fois aux exigences de la nouvelle Loi fédérale sur les professions médicales (LPMéd) et aux accords européens de Bologne. **Egalement en ligne de mire, une meilleure compatibilité internationale des diplômes suisses de médecine**, notamment avec les partenaires incontournables que sont – outre la Communauté européenne – les Etats-Unis et le Canada.

Le master de médecine se présente comme un cursus de type Bologne, avec un enseignement modulaire et des crédits. Dans l'ancien système, les étudiants se présentaient à un examen bloc, correspondant à l'intégralité de la matière apprise au cours de l'année. Avec le nouveau master, chaque module donne lieu à un examen séparé. « Avec les modules, on fait en sorte que tous les objectifs fixés soient réussis », explique Jean-Pierre Hornung, directeur de l'Ecole de médecine. Bologne oblige, le cursus prévoit la rédaction d'un mémoire. « Dans le cadre très formaté des études de médecine, le mémoire est une bonne chose. Il donne l'occasion de développer des

intérêts plus personnels et d'acquérir une expérience de la méthodologie de recherche. »

La réforme répond également à la récente législation fédérale. Le master est un prérequis indispensable pour se présenter au nouvel examen fédéral de médecine qui, changement de taille, sera unifié à l'échelle suisse. Tous les étudiants passeront les mêmes examens théoriques et pratiques, le même jour. Votée en 2007, la LPMéd entre en vigueur en 2011, soit peu ou prou au moment où les étudiants enrôlés dans le nouveau système auront obtenu leur diplôme de master.

Les modules de cours du master couvrent diverses thématiques, des neurosciences au système cardio-respiratoire, en passant par des programmes de sciences humaines. La faculté a déterminé l'orientation des enseignements, conformément aux exigences de la LPMéd. « Avec les modules, la faculté donne aux enseignants des mandats précis. C'est une sorte de changement de gouvernance, des disciplines à la Direction, explique Jean-Pierre Hornung. Mais les enseignants gardent tout de même certaines latitudes, notamment au niveau des contenus des cours. »



Jean-Pierre Hornung  
Prof. ordinaire  
au Département  
de biologie cellulaire  
et de morphologie

Eric Verrecchia  
Prof. ordinaire à l'Institut  
de géologie  
et paléontologie



## L'UNIL renforce son pôle en géosciences et environnement

Se recentrer sur ses points forts, collaborer pour le reste. La Conférence universitaire suisse (CUS) encourage les hautes écoles à mieux répartir leurs activités, dans un pays où l'ensemble des universités compte à peine plus d'étudiants qu'un grand établissement européen. Il y a quelques années, l'UNIL avait donné le ton en confiant la majeure partie de sa Faculté des sciences à l'EPFL et à l'Université de Genève. Aujourd'hui, l'Université de Neuchâtel suit la même voie. Elle transfère à l'Université de Lausanne le domaine de la géologie, ce qui lui permet de se concentrer sur ses domaines de prédilection, l'hydrogéologie et la géothermie. Tel est, en substance et en résumé, le projet GéoNova.

En 2008, l'UNIL a donc accueilli les professeurs Karl Föllmi (voir page 23) et Eric Verrecchia. Le premier, spécialiste en sédimentologie, reconstitue strate après strate l'histoire de la Terre et du climat. Un travail de fourmi, qui vise notamment une meilleure compréhension du cycle du

carbone, sur des durées de plusieurs millions d'années. Le second, spécialiste en biogéochimie, travaille sur les interactions entre minéral et vivant. Il s'intéresse de près à la capacité qu'ont certains organismes de stocker le CO<sub>2</sub>. Les travaux des deux chercheurs permettront de mieux comprendre des mécanismes cruciaux à l'heure du réchauffement climatique.

La CUS subventionne l'opération à hauteur de 5 millions de francs. Une somme qui devrait couvrir l'aménagement des nouveaux laboratoires, ainsi que les salaires des professeurs et de leurs assistants jusqu'en 2011. **L'UNIL peut ainsi renforcer son pôle des géosciences et environnement, dont elle a fait une de ses priorités.** Autre avantage pour l'Université de Lausanne, les compétences des deux chercheurs, entre sciences de la Terre et sciences de la vie, correspondent particulièrement bien à la vocation interdisciplinaire de la Faculté des géosciences et de l'environnement.



Nicole Galland

Directrice de l'Ecole de biologie  
et professeure associée  
au Département d'écologie  
et évolution

## Formation continue UNIL-EPFL

Pour mieux profiler l'offre universitaire sur le marché foisonnant de la formation continue, l'UNIL et l'EPFL proposent un service commun capable de répondre aux besoins des professionnels et des entreprises ou des administrations publiques. **Le but est d'harmoniser la communication et le marketing des programmes, les services administratifs, les lieux d'accueil mais aussi le contrôle de qualité.** La nouvelle Fondation de la formation continue UNIL-EPFL entend ainsi garantir aux participants à la fois des conditions de travail optimales et des contenus universitaires adaptés à leurs besoins.

L'offre en matière de programmes de formation sera cohérente et complémentaire, l'UNIL y contribuant par ses compétences dans les sciences humaines et sociales, le management, les sciences biomédicales et les sciences de l'environnement, et l'EPFL par ses compétences en matière de technologies, notamment dans des domaines comme les infrastructures, les matériaux et les sciences de la vie. La construction de programmes conjoints est l'une des missions prioritaires de la fondation.

Matthias Finger assure actuellement la présidence du conseil de direction de la nouvelle fondation. Il laissera ensuite ce rôle à son homologue nouvellement nommée par l'UNIL, Nicole Galland, actuelle directrice de l'Ecole de biologie et professeure à la Faculté de biologie et de médecine. Les deux directeurs scientifiques seront épaulés par un directeur opérationnel.

Cette nouvelle équipe va explorer les besoins des professionnels du secteur public et des entreprises privées afin de leur apporter des réponses mieux ciblées et plus riches. Toutes les facultés de l'UNIL et de l'EPFL pourront être sollicitées pour nourrir ces offres de formation donnant lieu à des certificats, à des diplômes ou encore à des Masters of Advanced Studies. Outre ces formations dites certifiantes, deux autres types d'offres seront créés, des formations plus courtes et des formations sur mesure pour des entreprises ou des administrations.

Les deux institutions poursuivent leur rapprochement déjà bien visible dans le Centre sportif, le Centre de langues et bien sûr à travers l'échange annuel de 7000 heures d'enseignement.

# une enquête évalue L'humeur des étudiants de première année

« Le plus important est d'établir un contact direct avec les étudiants en montrant que la Direction se soucie d'eux », explique Elisabeth Lamont-Hoffmann, responsable et psychologue au Service d'orientation et conseil. Depuis 2006, son service a mis en place une vaste recherche avec la coopération active de la Fédération des associations d'étudiants. Chaque mois de novembre, une équipe d'enquêteurs soumet par téléphone à tous les étudiants de première année un questionnaire baptisé « Comment allez-vous ? » Ce dernier vise à cerner les problèmes que les jeunes immatriculés rencontrent dans leur phase d'adaptation à l'Université.

De nombreux points sensibles figurent dans cette étude : le logement, l'activité physique, le travail et le mode de financement des études, notamment. Chaque année, le questionnaire tente d'éclaircir un thème spécifique. Celui de 2007 était ainsi consacré à la qualité de l'enseignement. Globalement, les étudiants s'en estiment satisfaits. Une partie d'entre eux se plaignent toutefois de la difficulté de suivre des cours dispensés dans des auditoriums bondés.

Dans l'enquête de 2007, un tiers des étudiants se déclarent angoissés et stressés. Une inquiétude justifiée, selon la psychologue : « Ces jeunes universitaires doivent faire face à beaucoup de choses. Ils doivent trouver leur place dans le groupe, mettre en place une méthode de travail et maintenir leur motivation dans une ambiance souvent très compétitive. Les cours de première année sont sélectifs », rappelle-t-elle.

Elisabeth Lamont-Hoffmann souligne que l'enquête permet également de présenter aux étudiants de première année l'existence de nombreux services de l'UNIL, dont celui d'orientation. Le questionnaire fonctionne donc avant tout comme un échange d'informations. **D'un côté, les remarques formulées par les jeunes étudiants lausannois permettent d'améliorer l'accueil des prochaines volées; de l'autre, les enquêteurs peuvent présenter de manière ciblée les services de l'UNIL adaptés à leurs problèmes.**

Résultats complets de l'enquête « Comment allez-vous ? » 2007 sur [www.unil.ch/soc](http://www.unil.ch/soc) > publications



Elisabeth Lamont-Hoffmann  
Responsable du Service  
d'orientation et conseil



découvrir



# LA RECHERCHE DANS LES FACULTÉS



Philippe Moreillon  
Vice-Recteur  
Recherche et postes académiques

## LES SAVOIRS À L'UNIL: UN BIEN PUBLIC À DISPOSITION DE LA SOCIÉTÉ

« Le désir de se connaître soi-même et de connaître son environnement est une motivation essentielle de l'humanité » (Robert Fogel, prix Nobel d'économie 1993). Cette fascination de l'Homo sapiens s'exerce tout particulièrement à l'UNIL, qui a orienté son enseignement et sa recherche sur l'homme et le vivant dans leur environnement naturel et social. Elle favorise l'interdisciplinarité, pour stimuler la transfertilisation des idées. Elle soutient les jeunes chercheuses et chercheurs, membres de cette génération innovante qui sera appelée à défier les questions de l'avenir. Elle affronte les questionnements globaux, en stimulant les recherches transversales entre académie et société, par exemple à travers

l'initiative *Vivre ensemble dans l'incertain*, soutenue par Anthropos et la Fondation du 450<sup>e</sup> anniversaire de l'Université. Enfin, elle assure la diffusion libre des résultats de sa recherche par la mise à disposition de l'information sur son nouveau serveur SERVAL (Serveur Académique Lausannois), en n'oubliant pas de protéger strictement la propriété intellectuelle de ses chercheurs par voies légale et réglementaire. Par toutes ces actions, **l'UNIL assume son ambition de se poser en acteur incontournable du savoir et du développement, bénéficiant ainsi d'une reconnaissance et d'une visibilité cantonales, nationales et internationales.**

Jacques Ehrenfreund  
Vice-Doyen de la Faculté  
de théologie et de sciences  
des religions



# Théologie et sciences des religions

## AUTOUR D'UNE SOUVERAINETÉ JUIVE

En novembre 2008, la chaire d'Histoire des juifs et du judaïsme a organisé un colloque international, soutenu notamment par le comité Anthropos de l'UNIL et le Fonds national suisse.

**Alors que l'Etat d'Israël célébrait son 60<sup>e</sup> anniversaire, cette initiative offrait l'occasion de réunir « des gens d'Europe et d'Israël » dans le but de réfléchir à toutes les questions que pose la notion de souveraineté juive.**

Comment le judaïsme a-t-il pu passer de l'idée ancienne de souveraineté divine et d'hétéronomie à l'idée politique moderne d'autonomie et de souveraineté étatique? Comment la nation israélienne peut-elle maintenir le lien avec ce peuple ancien qui précède et excède le cadre politique israélien? Peut-on ainsi normaliser le judaïsme comme l'a voulu le projet sioniste? Et comment permettre au sein de cet Etat si particulier l'égalité et l'intégration de tous que suppose l'idéal démocratique?

En retour, en quoi la création de cet Etat a-t-elle affecté les juifs d'Europe? Et que veulent aujourd'hui les postsionistes israéliens? Se calquer sur le paradigme européen de la fin de

la souveraineté a-t-il un sens, si l'Etat d'Israël n'est précisément pas un Etat-nation exprimant l'identité d'un peuple? Si les juifs d'Europe peuvent vivre dans l'indifférence à son égard, quel est donc le sens de cet « Etat juif »? Pour Dany Trom, l'un des conférenciers, Israël agit sur les juifs d'Europe comme un Etat-gardien qui veille sur la tranquillité du collectif dispersé. Autrement dit, si on peut le critiquer ou l'oublier dans la vie quotidienne, la possibilité de sa disparition réveille l'inquiétude dans une Europe qu'on ne peut pas indubitablement considérer comme tout à fait, et à jamais, rassurante. Pour Pierre Manent, la catastrophe historique de la Shoah a trouvé des réponses opposées dans l'entreprise européenne qui voit la nation comme un problème, et dans l'entreprise sioniste qui a érigé la nation en solution, « une nation née comme un projet solitaire et qui doit désormais envisager la possibilité d'une autre nation à ses côtés, sous la forme d'un Etat palestinien ».

Autant de questions abordées au cours des deux journées de ce colloque exigeant, organisé par le professeur Jacques Ehrenfreund et son groupe de recherche, au sein de la Faculté de théologie et de sciences des religions.

# droit et sciences criminelles

## VERS LA CRÉATION D'UN PÔLE D'EXCELLENCE EN DROIT SOCIAL

La Faculté de droit et des sciences criminelles s'est engagée activement dans la construction progressive d'un pôle d'excellence en droit social. **En 2008, plusieurs initiatives convergentes dans le domaine du droit du travail et des assurances sociales ont apporté de nouvelles briques à cet édifice en construction.**

Premier signe concret du caractère incontournable du droit du travail, cette matière auparavant inscrite comme branche optionnelle au programme de master a été en grande partie introduite sous forme d'enseignement obligatoire dans le programme de bachelor.

En outre, la Fédération suisse des avocats (FSA) a confié à l'UNIL la mise sur pied d'un nouveau programme de formation continue, visant à former des spécialistes en droit du travail. La première volée a été dirigée en 2008 par le professeur Rémy Wyler.

La parution de la 2<sup>e</sup> édition du manuel *Droit du travail*, rédigé par le professeur Wyler tant à l'attention des étudiants qu'à celle des praticiens, vient soutenir de manière concrète ce processus de spécialisation. Rémy Wyler a également publié une étude relative à la protection

des travailleurs dans le contexte de la libre circulation et de l'attribution de marchés publics. Dans le domaine du droit des assurances sociales, les actes du 25<sup>e</sup> colloque de l'Institut de recherche sur le droit de la responsabilité civile et des assurances (IRAL), publiés sous la direction de la professeure et vice-doyenne Bettina Kahil-Wolff, ont recensé les nouveautés législatives et jurisprudentielles de 2008. L'Institut a également produit une étude sur les répercussions de la libre prestation des services sur les cotisations sociales, pour le compte du Secrétariat d'Etat à l'économie. Finalement le colloque annuel de l'IRAL, ouvert au public, s'est penché sur le thème de la 5<sup>e</sup> révision de l'assurance invalidité.

Une seconde formation FSA en droit de la responsabilité civile et des assurances a été mise sur pied en collaboration avec l'Université de Fribourg. Dans le cadre de ce partenariat, la professeure Bettina Kahil-Wolff assume le volet traitant des assurances sociales. Les initiatives des dernières années ont ainsi développé les compétences de la faculté en matière de droit social. Son défi pour les années à venir sera de maintenir et développer encore une solide expertise dans ce domaine.



**Rémy Wyler**  
*Prof. associé au Centre de droit privé et à l'Institut de recherches sur le droit de la responsabilité civile et assurances*

**Bettina Kahil-Wolff**  
*Prof. ordinaire au Centre de droit privé*

# Lettres

## HISTOIRE(S) DE LA CULTURE

L'histoire de la lecture appréhendée à travers la matérialité même du récit (en édition de luxe, de poche, via internet...), l'histoire du cinéma considérée autant sous l'angle des œuvres et des réalisateurs que dans la perspective des dispositifs audiovisuels, le voyage étudié à partir des textes mais également des images anciennes révélatrices des mentalités et des savoirs d'une époque, autant d'approches historiques que l'on peut situer dans la démarche dite culturaliste. A la Faculté des lettres, le Centre des sciences historiques de la culture (SHC) a été inauguré le 23 octobre 2008, réunissant lors d'un premier colloque des chercheurs en sciences humaines et sociales issus de différentes disciplines, l'histoire, l'histoire de l'art, l'histoire du cinéma et des médias, la littérature, la géographie...

**L'interdisciplinarité pratiquée à l'UNIL est mise en valeur dans ce Centre SHC dirigé par le professeur François Vallotton.** Ce dernier évoque un pôle reposant sur trois axes de recherche: le premier porte sur la production des savoirs, leurs vecteurs de transmission et leurs

modes d'appropriation; le deuxième, sur les dialogues entre textes et images; et le troisième, sur l'essor des techniques audiovisuelles et les pratiques sociales associées à ce développement.

Autre point fort du Centre, l'enseignement dans le cadre d'un programme de spécialisation de la Faculté des lettres en « sciences historiques de la culture », en partenariat avec diverses institutions détentrices de ressources documentaires précieuses pour cette démarche comme les bibliothèques, les musées, les archives, la RSR et la TSR.

Le nouveau Centre SHC a déjà organisé deux colloques interdisciplinaires, l'un sur le « tournant culturel » au sein des sciences humaines et sociales (colloque inaugural) et l'autre, en avril 2009, sur la littérature inspirée par les voyages (illustrations et textes), notamment à travers les Alpes. Des rendez-vous semestriels amenés à se pérenniser. A partir d'un objet commun, il s'agit de proposer des croisements féconds entre disciplines et méthodologies différentes.



**François Vallotton**  
*Prof. assistant à la Section  
d'histoire et au Centre  
des sciences historiques  
de la culture*

**Eva Green**  
Maître d'enseignement et de  
recherche à l'Institut interdisci-  
plinaire d'étude des trajectoires  
biographiques

**Dominique Joye**  
Prof. associé à l'Institut  
interdisciplinaire d'étude des  
trajectoires biographiques



# sciences sociales et politiques

## ETAT DES LIEUX DES INÉGALITÉS EN SUISSE

Etudier les évolutions sociales sur une longue durée, c'est le travail de Dominique Joye. En 2008, le sociologue de l'UNIL et son équipe – deux MER, deux maîtres assistants et cinq doctorants – ont développé le MISC (Méthodologie, inégalités et changement social), un centre de recherche interdisciplinaire accueillant des chercheurs issus de disciplines telles que les études genre, les sciences politiques, la psychologie sociale, la sociologie et la méthodologie d'enquête. « Quand FORS (Fondation suisse pour la recherche en sciences sociales) a été accueilli à Lausanne, une unité a été créée pour faire le lien entre FORS et les SSP », explique-t-il. **Le MISC est donc un centre de recherche qui analyse les inégalités sociales à partir de systèmes de catégorisation comme le genre, les générations, la classe, la formation et les identités nationale ou ethnique.** Et ce dans le but d'expliquer leurs causes, développements et maintiens, ainsi que leurs conséquences individuelles et sociétales. Ainsi, le programme de recherche du MISC inclut des projets collaboratifs avec plusieurs autres chercheurs de la Faculté des SSP et de FORS, ainsi que d'autres équipes suisses ou internationales.

Le rôle du MISC est de valoriser ou d'exploiter les ensembles de données des enquêtes sociales

que FORS peut réunir. « Aujourd'hui nous commençons à disposer de données comparatives, longitudinales ou répétées dans le temps, dit Dominique Joye. Nous avons des données sur plus d'une génération, on peut commencer à mettre les choses en perspective. FORS est une ressource très importante, par exemple pour les études sur la mobilité sociale. » Et, contrairement à ce qu'on pourrait penser, les chiffres sur l'inégalité sociale sont restés quasiment stables depuis les années septante, même après la démocratisation de l'école.

Si la dimension temporelle est importante, il faut aussi réfléchir en termes de parcours de vie. « On considère que les positions sociales occupées par les individus, ainsi que les représentations qu'ils se font de la société sont modulées par certaines caractéristiques de leur parcours de vie et de leurs réseaux de proximité », poursuit Dominique Joye. Selon le sociologue, comprendre la société, c'est aussi comprendre dans quelle mesure l'insertion, les représentations et la participation sociales sont influencées par l'interdépendance des vies individuelles et par la survenance ou non, au cours de celles-ci, d'événements déterminants, positifs ou négatifs.

John Antonakis  
Prof. ordinaire à l'Institut  
de recherche  
en management



# Hautes études commerciales

## LES ÉLECTIONS... UN JEU D'ENFANTS !

Professeur à la Faculté des HEC, John Antonakis s'est investi dans la préparation des Mystères de l'UNIL 2008 au point d'utiliser ces portes ouvertes de l'Université comme un décor idéal pour une recherche sur les fondements de nos choix électoraux.

**Avons-nous tendance à préjuger de la compétence d'un candidat sur son simple faciès? Réponse: oui!** Après avoir soumis dans un premier temps (janvier 2007) à 684 adultes nullement concernés par les élections françaises les photographies de 114 candidats à l'Assemblée nationale (élections parlementaires 2002, deuxième tour), le professeur Antonakis a répété cette expérience lors des Mystères de l'UNIL 2008 auprès d'autres adultes et surtout auprès de 681 enfants âgés de 6 à 13 ans. Ces visiteurs étaient informés que le jeu auquel on les invitait allait nourrir une recherche.

Tout comme lors de l'expérience réalisée en 2007, les participants de 2008 sont parvenus 7 fois sur 10 à reproduire les résultats de l'élection réelle, sur la base d'un simple coup d'œil aux

images présentant, par paires, le candidat élu et son opposant battu. Le scénario des Mystères de l'UNIL étant fondé sur les voyages d'Ulysse, les politiciens photographiés étaient présentés aux enfants, pour les besoins du jeu, au titre de candidats à la direction du navire devant les emporter de Troie vers Ithaque. Les députés élus à l'Assemblée nationale française se sont révélés être aussi de bons marins. Les enfants ont également prédit la double victoire de Barack Obama sur Hillary Clinton, puis sur John McCain, toujours sur la base de simples photographies.

D'autres études ont révélé cette disproportion de l'argument physique dans l'un de nos choix démocratiques majeurs. En montrant pour la première fois que les enfants parviennent aux mêmes résultats que les adultes, la recherche de John Antonakis et d'Olaf Dalgas prouve qu'en dépit des informations que nous recevons nos choix électoraux dépendent très largement de critères sélectifs que nous avons déjà dans l'enfance. « Nous sommes charmés et souvent trompés par les apparences, Platon le disait déjà », conclut le professeur Antonakis.

# Géosciences et environnement

## FAIRE PARLER LA MÉMOIRE DES PIERRES

Karl Föllmi est un historien d'une espèce un peu particulière. Car c'est le passé de notre Terre et du climat qu'il tente de reconstituer. **Géologue spécialisé en sédimentologie, il fait parler la mémoire des pierres. Réchauffements, glaciations, disparitions massives d'espèces... Tous ces événements ont laissé des traces inscrites dans la roche.** Arrivé à l'UNIL en 2008, dans le cadre du projet GéoNova (voir page 13), Karl Föllmi et son équipe enquêtent sur des événements vieux de plusieurs millions d'années, dans le but de mieux comprendre les bouleversements actuels.

L'UNIL ayant depuis longtemps mis un fort accent sur son pôle de géologie, Karl Föllmi s'est intégré au sein d'une grande équipe de scientifiques. « Je trouve beaucoup de soutiens et de capacités d'expertise chez mes collègues, ce que j'apprécie beaucoup », témoigne-t-il. Dans son nouveau laboratoire et avec ses assistants, il travaille sur pas moins de 7 programmes scientifiques, financés par le Fonds national de la recherche, le gouvernement égyptien, le pétrolier Total...

« Les sédiments sont comme des livres, ils forment une véritable bibliothèque », explique le

géologue. A la recherche d'une ancienne mer tropicale dans les Alpes suisses, il tente de comprendre les mécanismes d'un réchauffement climatique survenu au crétacé, voici environ 140 millions d'années. Dans le massif du Säntis notamment, où l'on a mis à jour les traces d'une ancienne barrière de corail comparable à celle que nous trouvons aujourd'hui en Australie. Elle a disparu suite à un apport excessif de substances nutritives – un phénomène désigné sous le terme d'eutrophisation. « Il est intéressant de comparer ce passé avec les événements actuels. Nous perdons aujourd'hui une grande quantité de récifs, à cause entre autres de l'eutrophisation, mais aussi du réchauffement ou de la pollution en général. »

Dans ces roches anciennes, le chercheur traque diverses substances chimiques – isotopes stables d'oxygène et de carbone, phosphore. Autant de signes qui permettent d'évaluer l'état de la biodiversité et du climat dans l'ancien océan Téthys, sur les rives duquel s'ébattaient les dinosaures. Des connaissances indispensables pour mieux comprendre et sauvegarder notre monde actuel.



Karl Föllmi  
Prof. ordinaire à l'Institut  
de géologie et paléontologie

# biologie et médecine

## LA RECHERCHE EN IMMUNOLOGIE, AXE FORT DE L'UNIL ET DU CHUV

En juin 2008, l'Etat de Vaud a acquis les bâtiments occupés jusque-là par l'Institut suisse de recherche expérimentale sur le cancer (ISREC), à Epalinges. Ces nouvelles ressources, en termes de surface et d'infrastructures de recherche, permettront à la Faculté de biologie et de médecine de regrouper sur ce site différentes équipes de scientifiques au sein d'un centre de recherche en immunologie d'envergure internationale. L'Institut suisse de recherche sur le vaccin, dirigé par le prof. Giuseppe Pantaleo, et plusieurs autres groupes de recherche du CHUV travaillant dans le domaine de l'immunologie rejoindront ainsi le Département de biochimie de l'UNIL et l'Institut Ludwig, logés à Epalinges. Eclairage sur deux figures phares de l'immunologie lausannoise.

### JÜRIG TSCHOPP, lauréat du Prix Louis Jeantet de médecine 2008

L'inflammation est une réaction normale du corps lorsque celui-ci mobilise ses ressources pour se défendre face à un danger. Mal contrôlé, ce processus est aussi à l'origine de nombreuses maladies inflammatoires. Deux d'entre elles peuvent aujourd'hui être traitées de manière efficace grâce à la découverte fondamentale faite en 2002 par le prof. Jürg Tschopp du Département de biochimie de l'UNIL: l'inflammasome, un complexe de protéines présent dans certaines cellules et qui joue le rôle de déclencheur de la réaction immunitaire.

Par chance, la protéine identifiée comme messagère de l'inflammasome, l'interleukine-1, était déjà connue des scientifiques. Si bien que

le transfert de cette découverte vers la clinique a pu se faire très rapidement. Moins de six ans plus tard, des médicaments inhibiteurs de l'interleukine-1 permettaient déjà de traiter des patients souffrant de la goutte, inflammation très douloureuse de certaines articulations, ou du syndrome Muckle-Wells, une maladie inflammatoire associée à des fièvres quotidiennes.

**Et, au-delà, des pathologies a priori très diverses comme la sclérose en plaques, la maladie d'Alzheimer, l'arthrite rhumatoïde, l'hypertension, le diabète de type II ou encore les cancers dus à l'amiante pourraient bénéficier de cette percée scientifique.**

En 2008, ces travaux ont valu l'attribution du prestigieux Prix Louis Jeantet de médecine au prof. Jürg Tschopp.



Jürg Tschopp  
Directeur et prof.  
ordinaire au Département  
de biochimie



Giuseppe Pantaleo  
Prof. ordinaire au Service  
d'immunologie et d'allergie



## biologie et médecine

**GIUSEPPE PANTALEO**, *directeur du nouvel Institut suisse de recherche sur le vaccin*

Chef du Service d'immunologie et allergie du CHUV, le prof. Giuseppe Pantaleo centre ses recherches sur les mécanismes d'infection par différents types de pathogènes et la mise au point de stratégies de vaccination. Depuis son arrivée à Lausanne, son engagement dans ce domaine a permis de rallier autour du CHUV des partenaires toujours plus nombreux et des ressources financières toujours plus importantes pour lutter notamment contre le VIH.

Le Laboratoire d'immunopathologie du sida et le Centre de vaccinologie mis sur pied par le prof. Pantaleo sont ainsi rapidement devenus des sites de référence du consortium de recherche EuroVacc, financé par l'Union européenne. En 2006, ces compétences lausannoises ont été reconnues et encouragées par la Fondation Bill & Melinda Gates, qui a attribué 19 millions de francs aux scientifiques regroupés autour du prof. Pantaleo pour poursuivre leurs travaux dans la mise au point d'un vaccin contre le sida. En décembre 2007, une nouvelle étape a été franchie avec le soutien accordé par la Confédération à la création de l'Institut suisse

de recherche sur le vaccin (ISRV). Cette nouvelle structure réunit les compétences de chercheurs de l'UNIL, du CHUV, de l'EPFL, de l'Institut de recherche biomédicale de Bellinzona et de l'Institut Ludwig. Ses activités se développent dans les domaines fondamentaux, cliniques et translationnels, avec comme cibles prioritaires les trois principales maladies infectieuses que sont le VIH/sida, la malaria et la tuberculose, ainsi que la menace de pandémie grippale. Ce nouvel institut vise également la mise au point de vaccins contre le cancer. Les activités de l'ISRV dans le domaine du VIH/sida sont étroitement coordonnées avec celles soutenues par la Fondation Bill and Melinda Gates; elles s'inscrivent dans la ligne stratégique définie par la Global HIV Vaccine Enterprise, groupement mondial contre le sida. **«L'installation de l'ISRV à Epalinges, à proximité notamment du Centre OMS et dans un environnement de recherche en immunologie hautement performant, permettra de renforcer notre action dans le domaine de la vaccinologie. Une science dont on a tendance à oublier tout ce qu'elle a apporté à nos pays industrialisés et combien elle est essentielle pour les pays en voie de développement.»**



construire



# L'UNIVERSITÉ AU QUOTIDIEN

## UN GRAND PLUS POUR LE CAMPUS

**Une campagne de sensibilisation au respect de l'environnement et des personnes ainsi que le projet de construction d'un nouveau bâtiment dans le quartier de la Mouline sont les premières pierres de l'édifice Campus Plus.** Sous ce label seront réunis tous les projets et infrastructures qui améliorent la qualité de vie sur le site de l'UNIL.

En réponse à la sollicitation d'un collaborateur d'Unibat (le service des bâtiments et travaux), DialogUNIL et Unicom ont mis les petits plats dans les grands. Ensemble, ils ont réfléchi à la façon de rendre le campus encore plus vert, propre et convivial. « La qualité de vie est déjà un des atouts du campus de l'UNIL, explique Philippe Gagnebin, directeur d'Unicom. Mais on peut encore la renforcer. » Désormais, tous les projets qui contribuent au développement et à la visibilité du site seront réunis sous le label Campus Plus. L'objectif est d'améliorer l'offre du campus, que ce soit en termes d'infrastructures ou de qualité de vie.

Concrètement, le projet Géopolis (soit la réaffectation des locaux de l'ancienne usine LEU en un nouveau bâtiment universitaire, lire en page 9) et une campagne de sensibilisation au respect de l'environnement ont été les premières pierres de l'édifice Campus Plus.

Depuis la rentrée 2008, les usagers n'ont pas pu manquer l'icône de Campus Plus, un smiley amical et convivial qui trône dans les grands auditorios, dans les cafétérias, sur les poubelles... Sa première mission consistait à sensibiliser les usagers de l'UNIL au maintien de la propreté du site, de la qualité de son environnement et de l'entente entre les personnes. « Nous ne voulions pas utiliser un ton moralisateur, explique Edy Ceppi, directeur de création, qui, avec son équipe, a signé l'identité visuelle du label. Montrer les images d'assiettes sales qui traînent dans les auditorios n'entre pas dans notre conception. » C'est pourquoi le smiley se détache sur un ciel bleu et de l'herbe verte, symbolisant la qualité d'un campus érigé dans la nature.

Dans les mois à venir, d'autres projets seront réunis sous le label Campus Plus: une nouvelle signalétique interne, le développement des services aux étudiants, l'élaboration d'un agenda 21 et la mise en œuvre des recommandations d'un audit environnemental. « Depuis de nombreuses années, beaucoup d'actions ont été entreprises, mais souvent de façon désordonnée, explique Benoît Frund, directeur d'Unibat. La force de Campus Plus, c'est de tout réunir sous un seul label. »

[www.unil.ch/campus-plus](http://www.unil.ch/campus-plus)

**Benoît Frund**  
Chef du service  
des bâtiments  
et travaux (Unibat)



Dominique Hauser  
Service des affaires  
socio-culturelles



## valoriser Les échanges entre savoirs et arts vivants

« A quoi sert la culture à l'Université ? » Telle est la question posée par le Forum culture et université, organisé au mois de mars 2008. Ce dernier a réuni politiciens, chercheurs, artistes et membres de la Direction de l'UNIL.

Au terme de leurs réflexions, un point essentiel a été soulevé : **l'UNIL doit valoriser la présence de productions artistiques sur son site.** Le Théâtre de la Grange de Dorigny et l'espace d'exposition Unité d'art contemporain (UAC) de l'Anthropole – tous deux animés par le Service des affaires culturelles de l'UNIL – ont donc décidé de réaffirmer leur rôle de lieu d'échanges entre arts et savoirs académiques d'un côté, et entre ville et université de l'autre.

Les spectacles *M.W. (Magic Woman)* et *Le Dernier des dériveurs* illustrent ce type de collaboration. Le premier, basé sur les textes de quatre écrivaines romandes, a été analysé par un séminaire en études genre de la Faculté des sciences sociales et politiques. En parallèle, deux auteurs de la pièce ont animé un atelier d'écriture destiné aux étudiants de l'UNIL.

Le second spectacle, dédié à l'œuvre de Guy Debord, s'est prolongé par une discussion animée par l'Organisation des étudiants en philoso-

phie et la Section de philosophie. De son côté, le Zinéma a projeté l'intégralité des films de l'écrivain situationniste dans ses salles de Lausanne. Une introduction explicative du metteur en scène a précédé chacune des séances. « Grâce à ce type de projets, nous avons trouvé quel pouvait être le carrefour de nos deux missions : être une vitrine de l'UNIL vers l'extérieur et assurer la vie culturelle du campus », note Dominique Hauser, responsable des Affaires culturelles de l'UNIL.

Le Festival Féculé est une autre nouveauté rapprochant arts et université. Il remplace son ancienne formule, le Festival du théâtre universitaire de Lausanne (FTUL). Sa programmation, chapeauté par les Affaires culturelles, a comme spécificité d'être assurée par l'ensemble des associations culturelles et artistiques de l'UNIL et de l'EPFL. Le festival invite les étudiants à exprimer leur talent sur scène. Cette nouvelle mouture a élargi l'offre artistique de l'ex-FTUL, axé sur le théâtre : l'événement accueille depuis 2008 des spectacles de danse, des expositions, des concerts et des soirées dédiées au cinéma. « Le féculent, c'est non seulement nourrissant mais c'est aussi un liant, sourit Dominique Hauser. Ce nouveau festival rappelle donc que la culture permet de créer un lien social entre différentes entités. »

# docteurs honoris causa et prix de l'université

**DISTINCTIONS REMISES LORS DE LA CÉRÉMONIE DU DIES ACADEMICUS,  
LE 30 MAI 2008**

## **Faculté de droit et des sciences criminelles**

**GILLES PAISANT**, professeur à l'Université  
de Savoie à Chambéry,

### **Docteur en droit honoris causa.**

A l'homme, au chercheur, au juriste érudit, pour  
sa passion du droit civil comparé, son engage-  
ment au service du droit de la consommation et  
son influence à cet égard sur la pensée juridi-  
que contemporaine.

## **Faculté des géosciences et de l'environnement**

**PHILIPPE ROCH**, docteur en biochimie  
de l'Université de Genève,

### **Docteur en géosciences et environnement honoris causa.**

Pour son apport à la prise de conscience en-  
vironnementale et au développement des  
connaissances en ce domaine en Suisse et à  
l'étranger, pour son humanité et son non-con-  
formisme éclairés.

## **Faculté des lettres**

**ALAIN TANNER**, cinéaste,

### **Docteur ès lettres honoris causa.**

Au cinéaste-poète qui a imposé la reconnais-  
sance du « nouveau cinéma suisse » au niveau  
international, pour son œuvre qui a marqué pro-  
fondément le paysage culturel romand aussi  
bien qu'helvétique par son regard à la fois ten-  
dre et critique.

## **Faculté de biologie et de médecine**

**LUC CIOMPI**, professeur emeritus, ancien  
directeur de la Clinique socio-psychiatrique  
universitaire de Berne,

### **Docteur en médecine honoris causa.**

Pour ses contributions pionnières en psychiatrie  
sociale, pour l'étude de l'évolution à long terme  
des maladies psychiatriques internationalement  
connue sous le nom d'« Enquête de Lausanne »,  
pour l'élaboration du concept de la logique  
affective et pour son approche thérapeutique  
novatrice de la schizophrénie.



*De gauche à droite :*

Gilles Paisant  
Philippe Roch  
Alain Tanner  
Luc Ciompi  
Heidi Diggelmann  
Dominique Arlettaz

## **Prix de l'Université de Lausanne**

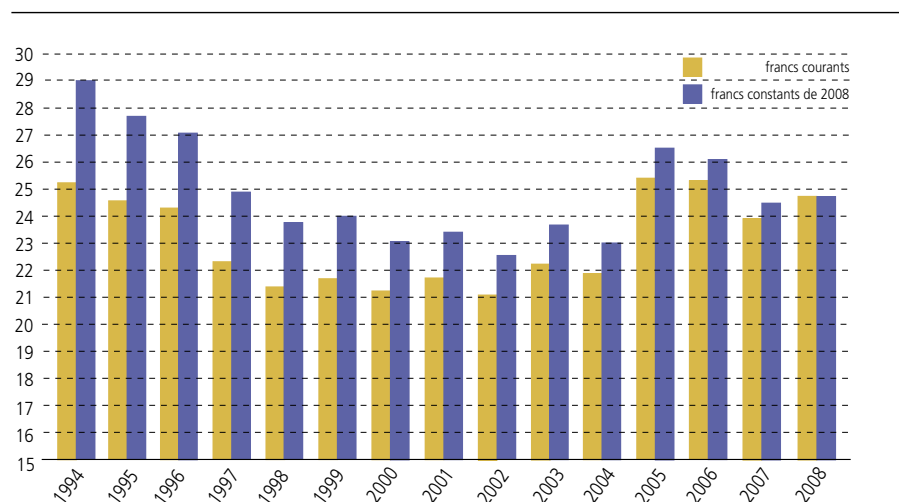
**HEIDI DIGGELMANN**, professeur honoraire,  
qui par l'excellence de ses activités d'enseigne-  
ment et de recherche et par son engagement  
à la présidence du Fonds national suisse de la  
recherche scientifique a apporté une contribu-  
tion majeure au rayonnement de l'Université  
de Lausanne et a été un exemple pour tous les  
chercheurs de ce pays et pour la promotion de  
l'égalité des chances.



computer

# RAPPORT FINANCIER

**Dépenses de fonctionnement par étudiant en milliers de francs**  
Montants de l'enveloppe budgétaire UNIL exclusivement



## ETATS FINANCIERS AU 31 DÉCEMBRE 2008

Les chiffres qui sont publiés dans le présent rapport d'activité sont des extraits des états financiers complets de l'Université de Lausanne au 31 décembre 2008.

### Périmètre des états financiers

Les états financiers de l'Université de Lausanne au 31 décembre 2008 comprennent les comptes annuels liés au budget de fonctionnement octroyé à l'UNIL par l'Etat de Vaud, ainsi que les fonds de recherche et autres fonds gérés par l'UNIL.

Les comptes ne comprennent pas:

- les investissements effectués par le Bureau des constructions universitaires de Dorigny et relatifs à la construction de bâtiments universitaires;
- les opérations comptables en relation avec les crédits d'investissements antérieurs à 2005 (clôture des crédits d'investissements, subventions aux investissements 2004 et antérieurs, amortissements, etc.).

# bilan

	31 décembre 2008	31 décembre 2007
	Fr.	Fr.
<b>ACTIF</b>		
<b>Actif circulant</b>		
Liquidités	4'159'945.93	3'649'743.01
Comptes courants Etat de Vaud	38'608'499.95	34'728'183.61
Comptes à terme et titres	2.00	2.00
Placements GBUV	148'248'769.88	160'616'084.26
Débiteurs	4'679'327.58	1'915'639.12
Compte de régularisation actif	4'468'309.18	2'811'513.43
<b>Sous-total</b>	<b>200'164'854.52</b>	<b>203'721'165.43</b>
<b>Actif immobilisé</b>		
Immeubles	1.00	1.00
<b>Sous-total</b>	<b>1.00</b>	<b>1.00</b>
<b>TOTAL DE L'ACTIF</b>	<b>200'164'855.52</b>	<b>203'721'166.43</b>
<b>PASSIF</b>		
<b>Engagements à court terme</b>		
Fournisseurs et créanciers	21'203'907.34	16'766'051.93
Compte de régularisation passif	3'626'259.19	3'044'608.33
<b>Sous-total</b>	<b>24'830'166.53</b>	<b>19'810'660.26</b>
<b>Provisions</b>		
Provisions générales	1'700'691.39	1'586'265.21
Provisions pour fluctuations de cours	11'285'329.10	28'968'885.04
<b>Sous-total</b>	<b>12'986'020.49</b>	<b>30'555'150.25</b>
<b>Fonds affectés</b>		
Au 1 <sup>er</sup> janvier	107'620'164.59	99'208'232.53
Augmentation (+) / consommation (-) au cours de l'exercice	1'271'012.46	8'411'932.06
<b>Sous-total</b>	<b>108'891'177.05</b>	<b>107'620'164.59</b>
<b>Capital réservé</b>		
Capital réservé	16'537'055.04	16'905'757.71
<b>Sous-total</b>	<b>16'537'055.04</b>	<b>16'905'757.71</b>
<b>Fonds de reports, réserve et innovation</b>		
Fonds de reports	0.00	0.00
Fonds de réserve et d'innovation	36'920'436.41	28'829'433.62
<b>Sous-total</b>	<b>36'920'436.41</b>	<b>28'829'433.62</b>
<b>TOTAL DU PASSIF</b>	<b>200'164'855.52</b>	<b>203'721'166.43</b>



# comptes d'exploitation

	1 <sup>er</sup> janvier au 31 décembre 2008	1 <sup>er</sup> janvier au 31 décembre 2007
	Fr.	Fr.
<b>CHARGES</b>		
Personnel	229'978'955.10	220'741'814.14
Biens, services, marchandises	80'046'768.67	68'487'361.69
Amortissements et pertes sur actifs	24'346'167.43	172'991.48
Aides, subsides et subventions	117'886'003.58	114'647'136.33
Attributions à des fonds et provisions	8'091'002.79	2'425'787.29
Sous-total	460'348'897.57	406'475'090.93
Augmentation des fonds affectés au cours de l'exercice	1'271'012.46	8'411'932.06
<b>TOTAL DES CHARGES</b>	<b>461'619'910.03</b>	<b>414'887'022.99</b>
<b>PRODUITS</b>		
Produits du patrimoine	8'157'684.27	7'772'021.58
Subsides, mandats, contributions, prestations, écolages, remboursements	74'838'655.03	64'364'525.73
Subvention Etat de Vaud	245'414'918.90	233'158'000.00
Subvention Confédération et participations d'autres collectivités publiques	111'776'565.86	99'063'670 .03
Dons, legs	3'379'827.36	4'155'110.54
Dissolution de provisions et financements	18'052'258.61	6'373'695.11
<b>TOTAL DES PRODUITS</b>	<b>461'619'910.03</b>	<b>414'887'022.99</b>

Les comptes de l'UNIL sont audités par KPMG SA, mandatée par le Conseil d'Etat. Sur la base de cet audit et de ses propres travaux, le Contrôle cantonal des finances établit une recommandation à l'intention du Conseil d'Etat. Les comptes approuvés par le Conseil d'Etat sont soumis à l'examen de la Commission des finances du Grand Conseil et publiés en annexe de la brochure des comptes de l'Etat.

# Annexe aux comptes annuels

## 1. Remarque préalable

La présente annexe aux comptes annuels est prévue à l'article 8 ch. 2 lettre c) du Règlement d'application des dispositions financières de la loi du 6 juillet 2004 sur l'Université de Lausanne (RFin); elle est complétée par quelques rubriques prévues à l'article 663 lettre b) du Code des obligations et est adaptée à la situation spécifique de l'Université.

## 2. Cautionnements

31/12/2008	31/12/2007
Fr.	Fr.
44'220.00	39'720.00

Cette rubrique correspond aux cautionnements donnés par l'Université pour les carnets « ATA ».

## 3. Valeurs d'assurance incendie

31/12/2008	31/12/2007
Fr.	Fr.
596'558.00	596'558.00

Cette rubrique correspond à la valeur d'assurance incendie de l'immeuble Arzier figurant au bilan pour Fr. 1.-  
L'estimation fiscale 2008 de l'immeuble s'élève à Fr. 447'000.-

## 4. Dettes envers les institutions de prévoyance

31/12/2008	31/12/2007
Fr.	Fr.
9'513'454.05	6'841'542.97

Il s'agit des cotisations dues aux créanciers sociaux et en relation avec la prévoyance professionnelle.

Le détail de cette rubrique s'établit comme suit :

	31/12/2008	31/12/2007
	Fr.	Fr.
AVS	2'896'344.95	707'367.65
Institution de prévoyance du 2 <sup>e</sup> pilier	6'617'109.10	6'134'175.32
<b>TOTAL</b>	<b>9'513'454.05</b>	<b>6'841'542.97</b>

L'Université a conclu divers contrats avec ses créanciers sociaux.



Concept, illustrations, photos et rédaction  
Unicom / Facultés et services administratifs

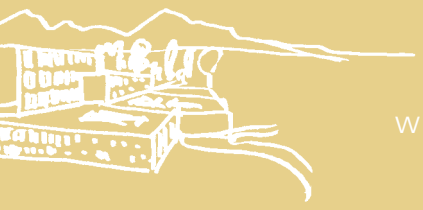
Design, mise en page  
Unicom

Photographies  
portraits: Felix Imhof

Impression  
IRL / 3'200 exemplaires

© 2009 Université de Lausanne / [www.unil.ch](http://www.unil.ch)

Crédits images: couverture Fotolia©Carson / p. 8 Gettyimages©Alexander Nicholson / p. 10 Gettyimages©Darryl Torckler /  
p. 16 iStockphoto©Tan Kian Khoon / p. 26 Gettyimages©Heinz Wohner / p. 30 Felix Imhof©UNIL / p. 35 Felix Imhof©UNIL



[www.unil.ch](http://www.unil.ch)